



УНИВЕРЗИТЕТ У КРАГУЈЕВЦУ

ПЕДАГОШКИ ФАКУЛТЕТ
У ЈАГОДИНИ



Милана Мијалковића 14, 35000 Јагодина, Србија
тел. 035 223805, www.pefja.kg.ac.rs

СКРИПТА ИЗ ПРЕДМЕТА

ОСНОВЕ ВИЗУЕЛНЕ УМЕТНОСТИ 1

II део

Доц. др Миа Арсенијевић

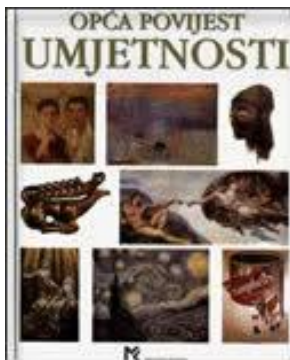
Јагодина, 2017.



Предговор

Текст скрипте представља ауторизована предавања из предмета Основе визуелне уметности 1 на Факултету педагошких наука Универзитета у Крагујевцу. Скрипта је пратећи материјал намењен студентима који похађају овај предмет, али и свима другима који су заинтересовани за ову тематику. Овај материјал не може заменити похађање наставе нити другу препоручену литературу.

Литература:



Enrico Annosia i drugi, *Opća povijest umjetnosti*, Mladinska knjiga, Zagreb, 2006.



H.W. Jansen, *Istorija umetnosti*, Begem comerc, Beograd, 2016.



Sretko Divljan, *Istorija umetnosti*, Nezavisni univerzitet, Banja Luka, 2012.

За припрему предавања, па и саме скрипте, користила сам и своје белешке са предавања која сам на Академији уметности у Новом Саду у оквиру предмета Историја уметности слушала код проф. др Ирине Суботић, проф. др Јасмине Чубрило и проф. др Татјане Стародубцев.

Аутор

ИСЛАМСКА УМЕТНОСТ; УМЕТНОСТ РАНОГ СРЕДЊЕГ ВЕКА – КАРОЛИНШКА И ОТОНСКА УМЕТНОСТ; РОМАНИКА

Предмет:
Основе визуелне уметности 1

Наставник: доц. др Миа Арсенијевић

Почетком VII века рађа се једна нова вера коју је ширио Мухамед, пророк из велике арапске луке, центра троговине али и разврата, града Меке. Иако долази из имућне породице, Мухамед губи своје богатство у младости и зато се жени једном богатом удовицом. Тад почиње да одлази у оближње пећине где доживљава своје прве визије. У Меки Мухамедова 'виђења' нису одобравана па он бива приморан да напусти град и оде у Медину где брзо стиче присталице. Мухамед ће се тек неколико година пред смрт победоносно вратити у Меку где ће уништити паганске реликвије, а метеор Ћабу прогласити једном од највећих светиња Ислама. Касније, сви молитвеници у џамијама биће окренути ка Ћаби.

За Мухамедово доба дефинисани су стубови нове вере, док је сам Куран, света књига Ислама, написан касније. Ислам наводи пет стубова вере и то су: давање милостиње, молитва у одређено доба дана, обавезан пост, веровање да постоји један Бог – Алах, и ходочашће у Меку. Иако је након Мухамедове смрти дошло до низа размирица, најпре око његовог наследника, Ислам је успео да се одржи посебно захваљујући социјалном елементу – Ислам је био отворен ка свим народима, а примамљив зато што је свима давао исте почетне позиције. Само 100 година након Мухамедове смрти Ислам се из Мале Азије проширио до северне Африке и југа Шпаније. Убрзо након Мухамедове смрти написан је Куран, са 114 подељака распоређених по дужини. Муслиманска вера иначе признаје оба завете (Библију), док Куран сматра најновијим, трећим заветом. За многе своје елементе Ислам дугује управо јудаистичко-хришћанској традицији. Оно што пак Ислам одваја од хришћанства јесте чињеница да је овде политичко и верско вођство у рукама једног човека.



Велика џамија у Дамаску

Прве џамије нису имале свој дефинисан облик, битно је било само да се верници моле окренути ка Ћаби. Такође, за Ислам је карактеристично и то да су неретко 'прузимана' друга светилишта и пртварана у џамије. Тако је у Дамаску, у комплексу једног римског светилишта подигнута чувена **Велика џамија**. Испред улаза је двориште са чесмом, јер муслимани пре уласка у храм перу руке и ноге. Муслимуска светилишта често имају и елементе других култура, римске уметности, хришћанства јер су их радили страни мајстори. У прво време су чак на зидним сликама и фигуре људи, јер се сматрало да се забрана приказивања фигура односи само на свети лик, а не и на ликове обичних људи. Забрана приказивања људи долази тек касније.



Велика џамија у Самари

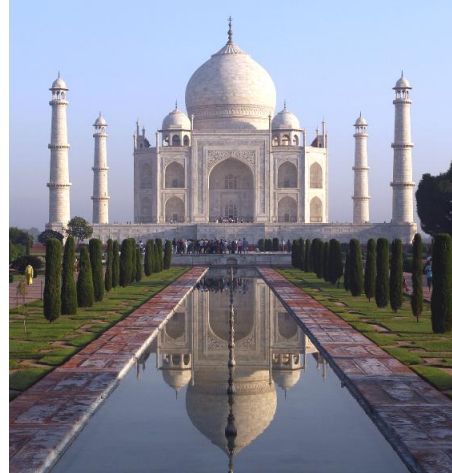


Унутрашњост џамије у Кордоби

Међу најстарије џамије спада и **Велика џамија у Самари**. Џамија је правоугаоне основе, са двориштем и 'шумом' стубова која сакрива михраб – место на којем се верници моле. Насупрот михрабу је минаре од печене опеке који овде носи одјеке Вавилонске куле. Минаре је кула са које глас муџезина позива на милитву. Чувена је и **Џамија у Кордоби** (Шпанија), данас претворена у хришћанско светилиште, коју такође карактерише маса стубова који овде носе римске елементе – коринтски капител на који се ослања лук



Алхамбра



Таџ-Махал

Изузетно китњаст стил одликује палату **Алхамбра** у Гранади, односно комплекс палата са харемом и фонтаном у Дворишту лавова. Изузетно дело исламске уметности представља маузолеј **Таџ-Махал** код Агре у Индији који је у спомен својој жени подигао Шах Џакан. Маузолеј је квадратне основе, засвођен куполом.



Аја Софија (претходно Света Софија)

Када су 1453. године Отомански Турци заузели Византију настаје нови тип џамије. Велику византијску цркву, **Свету Софију**, Турци су претворили у џамију и назвали је **Аја Софија**. Овај чин не само да је огроман хришћански храм претворио у исламско светилиште већ је тај спој визанијске цркве са куполом и исламске џамије са минаретима одредио даљи развој архитектуре исламских светилишта.



У области примењених уметности исламска уметност је дала дела изузетне вредности. Чувене су тканине рађене у доба Фатанида у Египту као и керамичке плочице, све са изузетним мотивима арабески и арапског писма. Изузетно значајни су и илуминирани рукописи, често врло експресивни .

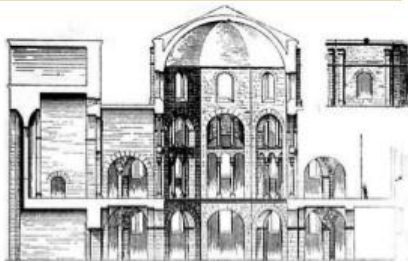
Све до средњег века средиште цивилизације било је у медитеранском појасу и Малој Азији. Током средњег века то средиште се помера ка северној Европи, изнад Алпа.

Иако је средњи век дуго називан 'мрачним', он заправо уопште није био мрачан. У питању је 'раздобље вере', а 'мрачан' период трајао је тек 200 година од Јустинијанове смрти до Карла Великог. Након Константиновог пресељења у Константинопол, Западно римско царство почело је да пропада. Подручје западне Европе насељавају номадска племена која долазе са истока. Трагови културе ових народа углавном нису сачувани, а ретки пронађени предмети показују да се ради о различитим формама тзв. примитивне уметности која комбинује медитеранску (нађену) и номадску (донету) традицију.

Многи од ових сада еропских народа врло брзо прихватају хришћанство. Оснивају се манастири који су културни центар европског села. У тим манастирима преписује се Библија, а велики број сачуваних илуминираних рукописа одликује изузетна лепота – богатство декорације, стилизација животињских и биљних мотива, префињени колорит.



Прва западно-европска престоница након Рима био је град Ахен који је у VIII веку основао **Карло Велики**, родоначелник каролиншке династије (уметност за време каролиншке династије назива се **каролиншка уметност**). Карлова држава била је прва велика, снажна и организована држава у средњем веку. Интересантно је да садашња слова алфабета потичу из каролиншког писма. 800. године на Божић Папа је крунисао Карла царском титулом. Карло Велики је иначе свом 'варварском' народу желео да усади културну традицију славне прошлости па је око себе окупио највеће интелектуалце и уметнике свог времена како би у свом царству направио велелепне споменике и грађевине. Узор су му били римски споменици па је своју палату **Палетину** подигао по узору на Сан Витале у Равени, док је његова коњичка статуа имитирала чувену статуу Марка Аурелија. Карло Велики сматрао се наследником римских царева и настављачем те традиције.



Иако су поједини каролиншки манастири били осликани ради се о делима незнатне вредности. На западу није било претходне сликарске традиције великих формата па су и ови почеци дали дела скромне вредности. Иапк, каролиншки мајстори засијали су у **илуминирању рукописа**. Преписивала се Библија, као и други верски списи, па и ранохришћански рукописи. По стилу уочљиво је да се ту преплићу медитеранска и номадска традиција, са пуно стилизације која чак води апстраховању. Чувена је илуминација **Светог Матеје** са ауторским портретом, рађена по узору на ранохришћански, антички рукопис.



Отонска уметност је уметност на простору данашње Немачке и Француске која се развијала у X и XI веку и представља рану фазу романичке уметности. Заправо, то је уметност која се развијала у Отонској држави.

Након каролиншке ренесансе и распада царства Карла Великог на неколико мањих држава уметност се слабо развија, тек са доласком на власт Отона I 936. године долази до промене и од тог доба можемо говорити о отонској уметности у којој долази до спајања античких елемената и византијске уметности као и ранохришћанске уметности тога времена.

У питању је врло интересантан период историје у којем се већ осећа разлика између источне и западне хришћанске цркве. Одабир папе представљао је велики проблем јер су у том периоду папе неретко биле играчке у рукама римског племства. Убрзо бива успостављен савет кардинала па квалитетни људи у једном периоду долазе на највише позиције у цркви. У доба Отомана цветају Бенедиктински манастири који су прави центри културе, науке и уметности тог доба.

Отон I наставио је идеје и амбиције Карла Великог. Био је велики освајач. Ширио је државу, подржавао уметност, а показао се и као папин заштитник. Крунисан је за цара 962. године. Оженио се Ломбардијском удовицом након чега је и Ломбардија припојена Отонском царству. Од тог периода Отони су сматрани настављачима Светог Римског царства. Отони су у овом периоду водећа нација Европе о чему сведочи и чињеница да се син Отона I оженио византијском принцезом, што је била ствар престижа јер су се Византици сматрали 'вишим' народом.



Цркве су у већини пратиле образац успостављен у доба Карла Великог - базилике са дрвеном таваницом, бочним кулама, али и низом прозора који осветљавају унутрашњост. У ово доба започиње математичко прорачунавање архитектуре које ће се даље развити у романици и готици. Чувена црква из овог периода је **Црква Светог Михаила** из XI века, грађевина изражене симетрије. Такође, овде се види поигравање са кулама, кулицама, стубовима, али и тежња ка једноставности и реду. Унутрашњост је добро осветљена јер се сам Христ везује за светло.



Отон III на престолу



Еванђелист Лука

У ово време у западноевропској уметности долази до повратка монументалне скулптуре. **Герово распеће** је монументалних размера, вајано у снажним, пуним облицима и са добром анаомијом. На Христовом телу и лицу види се патња што је у складу са тадашњом филозофијом, теологијом и уопште историјским тренутком пред 1000. годину када су људи чекали 'смак света'. У подручју илуминираних рукописа направљен је даљи помак – слобода стила, димензионалност, снажан колорит.

Романика је добила назив по својим чврстим, масивним облицима са облим сводовима - у питању је архитектура која буди сећање на римске грађевине, тзв. 'модо романо'. Романика се најпре развила у архитектури, а онда проширила на скулптуру и сликарство. Обухвата период од XI до XIII века, и што је интересантно, развија се на територији читаве Европе. У самој Европи се пуно тога променило - доселили су се Германи, а Мађари прихватили хришћанство. У подели друштва настаје један нови слој, грађанство, који ће од сад често бити носиоц уметности. 1054. године дошло је до поделе хришћанске цркве на католичку и православну. Ходочашћа постају популарна, а осим у Рим и Јерусалим, иде се и у ново светилиште у Шпанији, чувено Сантјаго де Кампостела, где се чувају мошти Светог Јакова. Црква Светог Јакова у Кампостели првобитније грађена у романичком стилу али је временом толико мењана и дограђивана да више не представља први пример романике архитектуре. У то доба владала је права помама за моштима светаца као и другим верским реликвијама, чак се и трговало њима. У Јерусалиму почетком XI века долази до проблема са Муслиманима, а како би одбранио своје вернике, Папа Урбан II 1095. започиње први од четири крсташка рата. Папа је преузео ту улогу јер у Европи није било другог јединственог владара. На Светој земљи подигнути су многи хришћански манастири, углавном бенедиктинског реда.



Црква Св. Сернин у Тулузу грађена је у 'ходочасном стилу', и има типичан план за цркве које су се налазиле на путу ходочасника ка Сантјаго де Кампостели. Основу чини стара римска архитектура – стубови и лукови, полустубови и пиластри чврсто сплетени у један логично повезан ред.



Нотр-Дам-ла-Гранде



Св. Амброђо

На западу Француске јавља се нови тип цркве, тзв. 'дворански стил'. У питању су тробродне цркве са снажним одвајањем између бродова, и сада са фрескама на таваници уместо лукова. Пример такве цркве је **Нотр-Дам-ла-Гранде у Поитиерсу**. Интересантно је и да се ради укупног утиска цркве, предње фасаде знатно уздижу, односно праве се много веће од саме цркве. У Ломбардији је пак постојала непрекидна традиција античке, римске и ранохрићанске архитектуре па романишке цркве овде примају локалне карактеристике. Краљеви Ломбардије сматрају се наследницима римских краљева па се негује традиција римске архитектуре што се види и на **Цркви Св. Амброђа у Милану**.



Катедрала у Шперу

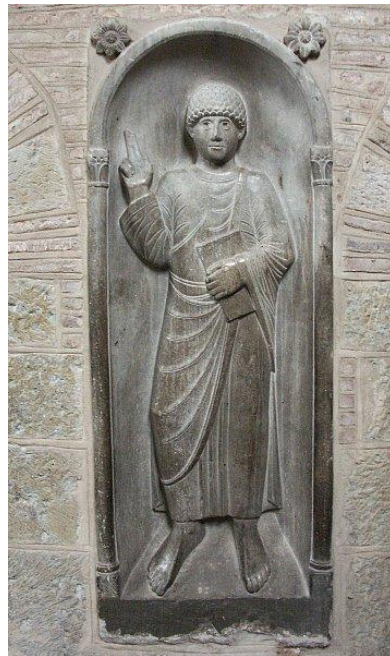


Катедрала са крстионицом и звоником у Пизи

Катедрала у Шперу (Немачка) укршта традицију Ломбардије са отонским наслеђем. Црква има велики прозорски зид и крстасте сводове. Све је монументално, укључујући и високе куле које показују моћ, односно постају ствар престижа. Романици припада и чувена црква са крстионицом и звоником у Пизи (Италија). Као и код других грађевина на Апенинском полуострву, и овде је основа стара римска архитектура; фасада је овде од заленог и белог мермера са украсима по узору на старе римске грађевне.

С обзиром да је крајем V века слободна статуа потпуно ишчезла из западне уметности, а да су каролиншка и отонска уметност тек започеле обнову ове уметничке форме, посвећеност романичке уметности монументалној скулптури може бити изненађујућа. Обнова скулптуре у камену започела је на ходоасничком путу, у Француској и Шпанији – разлог томе је био тај што је скулптура на фасади цркве требало да привуче вернике, некад чак и да утиче на њих. Становништво је већином било неписмено, а порука му се најбоље упућивала сликом (сликовито причање).

Најранија романичка скулптура сачувана је у сркви **Свети Сернин у Француској**. Плошност је главна карактеристика **Апостола**, који још увек делује прилично наивно, посебно у односу на пређашње античке римске и грчке скулптуре.



У романичкој уметности доминирају украсни рељефи на фасадама, а посебна пажња поклања се улазу у цркву који се сматра 'капијом небеског света' - портали су посебно украшени, великих су димензија и зато су сада дељени једним средишњим стубом који се назива тримо. Лук (архиволта), који је такође декорисан, окружује тимпанон на којем је централна тема, најчешће са Христом као централном фигуром. Чувен је **портал катедрале Сен Лазар у Отену** у Француској, са изразито експресивним рељефом који на тимпанону приповеда о одласку у рај, односно у пакао, и те сцене врло сликовито предочава верницима.



Једина сачувана самостална скулптура је скулптура лава. Подигао ју је саксонски војвода Хајнрих Лав испред своје куће у Брауншвигу. Било је непристојно приказати себе па је он одабрао животињу која по његово мишљењу највише подсећа на њега. Могуће је да је узор овом делу била римска вучица. Раде се таписерије, а једна од познатијих је **Таписерија из Бардокса**. Врхунац овог веза представља **Битка код Хејстингса** која прати поделу у три 'линије' – посебно интересантна је доња линија где је орнамент направљен од палих непријатеља.



У романичком сликарству нема великог преокрета као у скулптури и архитектури. Доминира линеарност, плошност, јасноћа боја и линија које често ипак прелазе у пуку декоративност, како је то случај и на представи јеванђелисте Јована. Након 1150. године, под тицајем скулптуре, и сликари се све више труде да прикажу дубону простора. Буди се интересовање за човека и природу, појављују се трубадури који опевају природу, љубав... Састављена је Кармина Бурана, а врло интересантне су и илустрације ове збирке – нема елемената пејзажа већ доминирају елементи тарота.



ГОТИКА

Предмет:
Основе визуелне уметности 1

Наставник: доц. др Миа Арсенијевић

Готичка уметност је настала између 1150.- 1550. године у Француској. Истраживачи ове уметности сматрали су да њене тековине треба повезати са готичким наслеђем самог народа, Гота, одакле и назив готичка уметност. Заправо, ради се о стилу који је постао доминантан крајем XII века, који се родио у манастирима али своју снагу достигао на градским црквама. У овом периоду рађају се градови, као један нов и снажан друштвени систем; они имају локалне власти које како би показале своју моћ пуно улажу у репрезентативне грађевине. Такође, богати грађани у овом периоду показују жељу за описмењавањем, тако да је ово доба када се отварају неки од најзначајнијих универзитета, попут Оксфорда.

Готика је доба учености, па не чуди што основа готичке цркве лежи у математичким прорачунима. За цркву је јако битна и висина јер се тежи Богу (бити му све ближе), која се пак могла постићи само добрим и прецизним прорачунима уз употребу крстастог ребрастог свода и прелемљеног лука који је дозвољавао бројне трансформације. У унутрашњости се тежило просторности, великим просторима без много разчлањавања. Споља, готичка црква је (због својих импозантних димензија) имала мноштво ослонаца који су завршавали јако декорисаним кулицама, које су можда и најпрепознатљивији елемент готичке цркве.

Готика је рођена у опатијској **цркви Сент Дени** крај Париза, иначе старој каролиншкој цркви кој у је подигао још Пипин Мали. Француски краљеви представљу се као наследници Каролинга, одакле и значај ове цркве која се током XII века обнавља и то у новом готичком стилу. Обнову је водио опат Сижер. Црква је посвећена Светом Дионису (Христовом апостолу) коме су приписивани и списи античког држављанина Диониса који је давао апстрактна размишљања о небеском царству, а која ће знатно утицати на готичку филозофију, теологију па, у практичном смислу, и на архитектуру. Под утицајем Диониса, Сижер говори и о светлости - Христ је светлост света, па таква мора бити и црква, која се уздиже у висину...

Основне одлике готичке цркве су математички, тј. геометријски прорачун, тежња ка небу (висина грађевине), и осветљење које ће употребом витража на прозорима добити посебну драж. Уз то, готичке црква ће бити и богато декорисане.



Катедрала Нотр-Дам у Паризу посвећена је Богородици. Ова црква у потпуности осликава готички стил, и уједно је једна од најпознатијих готичких грађевина. Интересантно је да су овде прозори подељени на два дела - таква прозор назива се **бифора**. Изнад прозорских отвора налазе се **розете**.



Катедрала Нотр-Дам у Шартру



Катедрала у Ремсу

Међу најпознатијим су и **Катедрала Нотр-Дам у Шартру** и **Катедрала у Ремсу**, грађене у зрелом готичком стила. Овде се зидни рељефи у тој мери развијају да читав зид претварају у чипку. Још више се стреми у висину, што се огледа и у унутрашњости грађевина. Портали су такође богато украшени.



Током XIII века готика постаје опште прихваћен стил у Европи, с тим што у зависности од поднебља прима и различите локалне утицаје. Тако, у Енглеској су готичке цркве подизали цистерцити који су се залагли за скромност и живота и цркве, а што се одразило и на архитектуру енглеске готичке цркве код које висина није у првом плану (више личи на романичку цркву), а украси су скромнији. Ово се добро види на **Катедрали у Солзберију**. У Немачкој се готика нешто касније јавила. **Катедрала у Келну** је била толико велика да се градила вековима.



Катедрала у Солзберију



Катедрала у Келну

У Италији се готички стил меша са средоземном традицијом. У Италији готичке цркве подижу и монаси фрањевачког реда (просјаци, залажу се за скромност) који су у Фиренци подигли чувену **Цркву Светог Крста** (Санта Кроче) на којој се види мешавина ранохришћанских и готичких утицаја. Ова црква није чак ни засвођена већ има дрвену таваницу, без декорације је на спољашњим зидовима; ипак, у унутрашњости је утисак у потпуности готички. Најближа француским катедралама је **Катедрала у Милану** на којој су иначе радили страни мајстори – катедрала не одговара укусу Италијана, нескладна је, пренакићена, и без следбеника.



Санта Кроче, Фиренца



Миланска катедрала

Световне грађевине Италије прате карактеристике готичке сакралне архитектуре. Упечатљива је строгост **Зграде општине у Фиренци - Палацо Векио**, која изгледа попут тврђаве. Висока кула симболише понос града, а имала је и практичну улогу – као осматрачница. Данас се испред ове грађевине налази копија Микеланђеловог Давида (заштитника града). Од овог стила одступају само венецијанске палате, неоптерећене одбрамбеном опремом – то су љупке, гиздаве грађевине попут **Ка д'Оро** који се огледа у води Великог канала.



Палацо Векио



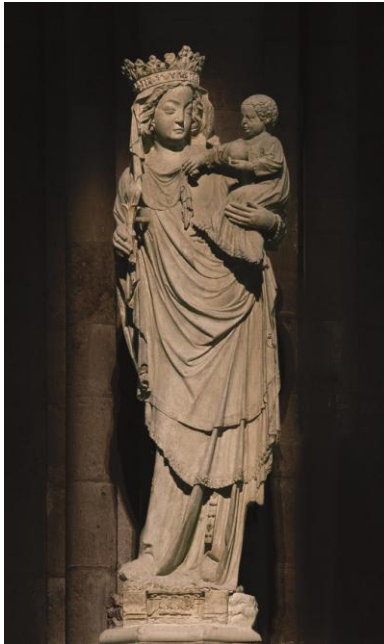
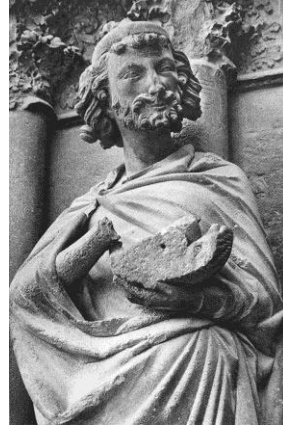
Ка д'Оро

Готичко вајарство се највише развило у Француској и Немачкој; развијају се најпре тековине романичке уметности, а временом се уводи и низ новина. Украс више није само на порталу већ и на другим деловима фасаде, а посебно до изражаја долазе розете. Због тежње ка вертикалности, портали (иначе усечени у масу) добијају преломљени лук, док се на тимпанону сада већ ретко среће велика централна фигура Христа - сада је ту читава радња приказана, са низом фигура – то су наративни и врло сугестивни рељефи који се обраћају посетиоцима приликом њиховог уласка у цркву. Све више на тимпанонима се приказује Богородица која у католичанству има и властити култ који је директно везан за цркву (Богородица као префигурација цркве, јер је у утроби носила Христа). Романичка скулптура требало је да застраши верника, док се готичка пре обраћа образованима и онима са усрдном вером.

На западном pročељу **Катедрале у Шартру** очувана је раноготичка скулптура која показује богато украшене портале. Мера, срезмера и хармонија су опсесија готичког мајстора што се и овде примећује. На централном тимпанону је 'Христ у слави', он више није застрашујућ већ окружен апостолима приказан је као судија и владар Свемира. На довратницима су скулптуре свештеника који мирно и уредно стоје, са драперијама које имитирају канелуре стубова; иако делују као самосталне скулптуре, у потпуности су везани за масу стуба, без контрапоста али са племенитим изразима лица. Катедрала у Шартру на делу фасаде има и рељефе нешто касније рађене који припадају зрелој готици – чувена је **фигура Светог Ратника** (Св. Теодор) код које се наслућује контрапост. Заправо, од Рима није било тако живе фигуре попут ове, и то је чини заиста посебном!



Катедрала у Ремсу припада зрелој готици. Ту видимо да је скулптура са тимпанона нестала и то место је попунила розета. Фигуре на довратницима сада су готово у потпуности одвојене од фасаде. Види се римски утицај. Став контрапоста се претвара у S став тела, тј. став покривљене кичме. Најпознатије дело вајане декорације Ремса свакако је **Свети Јосиф, насмејани светитељ** који ће постати карактеристичан за готички стил.



Париска Богородица која се чува у цркви Нотр-Дам у Паризу је једна од најпознатијих готичких скулптура која прати S линију тела. Оваква извијеност више нема везе са контрапостом већ са поигравањем мајстора. Мајка и дете су у присном односу. Овакав стил био је под покровитељством париског двора – сладуњава елеганција, меке, калиграфске линије.

Иако су немачки мајстори учили у Француској, у Немачкој срећемо једно другачије тумачење готике. Немачко вајарство показивало је склоност ка осамостаљењу од архитектонског оквира, уз слободнији израз и већу изражајну слободу мајстора. Најлепша остварења стварана су за унутрашњост цркви. На немачку готику утицај је имала и идеја да су управо немачки владари наследници Светог римског царства, због чега је присутан и утицај класичне римске уметности. Јавља се и нови тип религиозне скулптуре (најчешће рађене у дрвету и бојене јарким бојама) за личну употребу на којој су изрази често пренаглашени - у питању је Пиета, представа Богородице која жали Христа.



Екехарт и Ута,
Катедрала у
Наумбургу



Пиета

Крајем XIV века Европом влада 'међународни стил' чији је представник био вајар низоземског порекла **Клаус Слутер**. Његово чувено дело је 'Мојсијев кладенац' – то је симболични кладенац (извор) који леђима подупиру Мојсије и још три старозаветна пророка, док се на врху некада налазило Распеће. Облици као да се шире, освајају простор, док је обликовање фигура меко и са пуно осећаја.



Италија се и у овом периоду држала првенствено своје традиције - дух класицизма је доминантан, тек са неким новинама, тј. готичким утицајима. Чувени вајари били су отац **Никола и синови Ђовани и Андреа Пизано**.



Никола Пизано,
Крстионица
Катедрале у Пизи



Ђовани Пизано,
Мадона
са дететом



Андреа Пизано,
Јужна врата
Катедрале у Фиренци

У Француској су готичко сликарство обележили **витражи** и **илуминирани рукописи**. Витраж прати основне одлике готике – идеју светла (витражни прозори) и геометријских прорачуна (компликовано уклапање бојених стаклића у геометријску мрежу који се касније спајају оловом). Илминације, тј. сликане стране готичких рукописа, имају сличан колорит као витражи, а на сликама се тежи плошности (нема тродимензионалности) и богатству орнамената (дролера).



Готички витраж



Страница
илуминираног рукописа

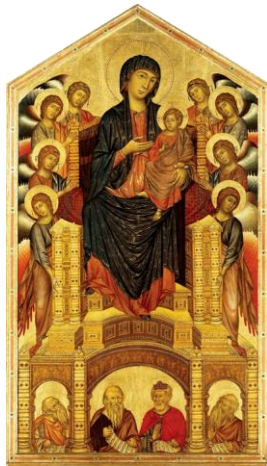


Дролери



Календар Браће из Лимбурга

Током друге половине XIII и прве половине XIV века у Тоскани у Италији, у градовима **Фиренци** и **Сијени** долази до експлозивног развоја сликарства. У Италији раде многи избегли византијски уметници који ће значајно утицати на **сликарство позне готике у Италији**. Најзначајнији уметници у Фиренци су **Чимабуе** и **Ђото**, а у Сијени **Дучо**, **Симоне Мартини**, **браћа Лоренцети**. Чимабуеу и Дучу за представе Мадона узор су биле Византијске Богородице.



Чимабуе, Мадонаа престолау

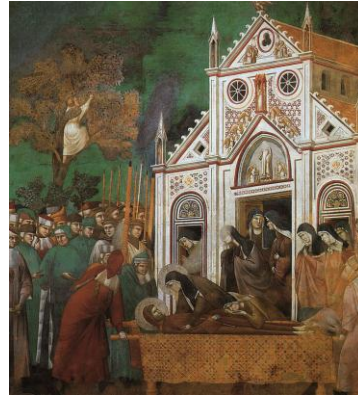


Дучо, Маеста

Ђото је био Чимабуеов ученик, али је сликао знатно слободније и експресивније од свог учитеља. Ђото се чак враћа и античким узорима, и покушава да продре у простор, да представи дубину простора. Он је превасходно фреко-сликар, а међу његова најзначајнија дела спадају **фреске у капели Арена у Падови**. За разлику од драгуљастог сјаја Дуча, Ђото поједностављује форме и служи се уздржаном техником фреско-слике. Ђото облицима даје снажну тродимензионалност док је код Дуча доминантна плошност. Ђото обележава почетак 'ере сликарства' која ће се наставити са италијанском ренесансом.



Ђото, Оплакивање Христа



Ђото, Легенда о Св. Франђи

За Градску већницу Сијене **Амброђо Лоренцети** урадио је чувени триптих – 'Алегорија добре управе', 'Алегорија лоше управе' и 'Ефекти добре управе'. Слика је испуњена симболима али и портретима заслужних грађана; слика приповеда, представља град и оне који га воде. Ипак, ова слика је посебно значајна јер је у једном делу дата панорама града што је и прв покушај сликања реалног пејзажа једног града у историји уметности. Такође, интересантан је и прелазак из града у село који је Лоренцети обојио сасвим различитом атмосфером на слици.



Амброђо Лоренцети, Ефекти добре управе у граду и на селу

Куга која је харала 1348. године у потпуности је изменила слику Европе. Дobar опис тог времена налазимо у *Декамерону* Ђованије Бокача. Сликари такође сликају ову тему, представљајући или страх људи за сопствени живот или пак раскалашност у коју су многи, такође уплашени смрћу, утонули. Иако је значајно утицала на живот у Европи, куга није прекинула општи развој ни науке ни уметности који ће се тек додатно захуктати у периоду ренесансе.

Током позне готике, уз италијанске градове и Париз, јавља се још један центар уметности. У питању је Праг у којем је отворен чувени Карлов универзитет, а у уметности су доминантни утицаји Италије и Византије.

Фламманској школи припада **Мелкиор Бродерлам**, водећи уметник 'међународног стила' чије су главне одлике мекоћа и реализам. Ипак, дело овог уметника делује доста наивно и несразмерно, посебно у односу на дела италијанских мајстора.



ВИЗАНТИЈСКА УМЕТНОСТ

Предмет:
Основе визуелне уметности 1

Наставник: доц. др Миа Арсенијевић

Кроз средњи век, Византијска култура наставила је да се развија на античким основама које су чинили римско право, грчка култура и хришћанска уметност која је спојила елементе грчко –римског стила и источњачке уметности. Центар византијске уметности био је Цариград у коме су за време Јустинијана (иначе великог поклоника уметности) створени естетски принципи византијске уметности. У њему су источњачке и грчко-римске традиције прожете хришћанском идејом по којој је цар представник Бога на земљи (док је на Западу централна фигура Папа, на истоку је то цар). Уметност је требало да материјализује божанске законе што ће на неки начин ограничити уметнике који су били дужни да следе прототип у којем је све телесно и чулно потиснуто у корист духовног.

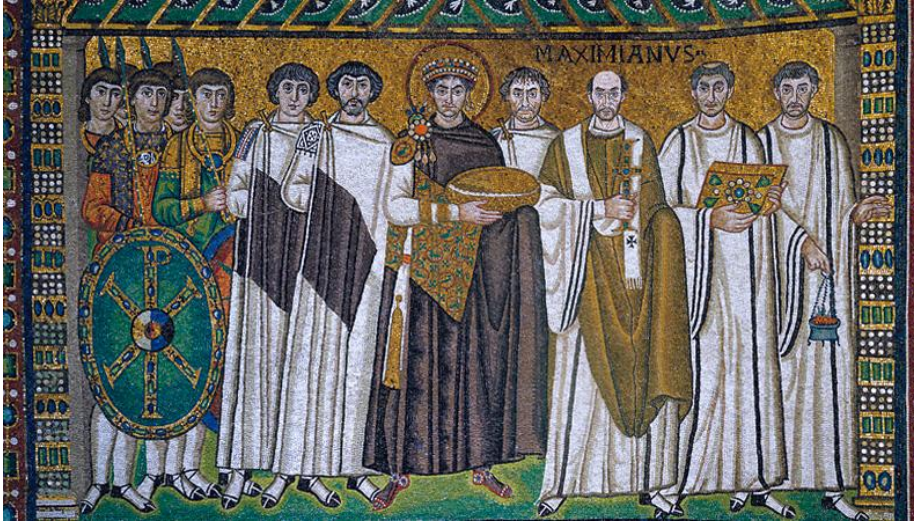
Најраније хришћанске цркве имале су облик базилике (римско наслеђе). Црква је подизана на моштима светаца, а служила је као место окупљања верника. Хришћанска црква у западној Европи ће облик базилике задржати и током средњег века, док је у Византији већ током Јустинијанове владавине започета реформа цркве, укључујући њен облик. Нова источно-хришћанска црква има квадратну основу а њен врхунац представља купола – небо над небесима. Током средњег века манастирски комплекси у западној Европи били су огромних димензија из разлога што у тим поднебљима није било градова, док у Византији која има развијену градску структуру манастири су мале цркве док градске имају импозантне димензије.

Развојне етапе византијске уметности обележена су периодима успона и падова. Након најезди варварских племена и хаотичног периода сеоба народа, за време Јустинијанове владавине византијска уметност доживљава су VI веку вој **први цветни период познат и као “Златно доба Јустинијана”**. Иначе, за време Јустинијана Византија је досегла свој највећи обим – заузимала је чак и Север Африке, део Шпаније и Италије; штавише, нека од најрепрезентативнијих дела уметности из овог периода очувана су управо у Равени - цркве Сан Аполинаре ал Класе и црква Сан Витале.



Црква Сан Витале у Равени је октогонална грађевина са куполом која визуелно доста подсећа на маузолеј Свету Констанцу у Риму. Фасаде источнохришћанских цркви су за разлику од богато украшених и импресивних западних базилика незнатно украшене, врло сведене, чак и неприметне јер се сматрало да је спољашњост небитна у односу на утисак који се стиче унутар цркве. Захваљујући носећим стубовима и новој конструкцији свода, изграђени су огромни прозори који чине да црква у унутрашњости изгледа као да се купа у светлости, а утисак појачавају сјајни мозаици.

Два чувена **мозаика** налазе се са обе стране олтара у цркви Сан Витале, а приказују **царицу Теодору са пратњом** и **цара Јустинијана са пратњом** како дарују цркву. Уз Јустинијана је и војска која штити цара, земаљску власт, али уједно и божанску власт што видимо по Христовом монограму на њиховом штиту. Царица је приказана под симболичном куполом што је знак да је почивша. Ови мозаици означавају почетак византијског стила у сликарству. Високе, лаке, издужене фигуре, фронтално постављене, без наговештаја покрета, са крупним очима које гледају директно у посматрача, постаће модел за представе фигура на зидовима источнохришћанских цркви који ће се вековима пратити. Простор у позадини није дефинисан, у питању је апстрактни, дводимензионални простор најчешће златно обојен.

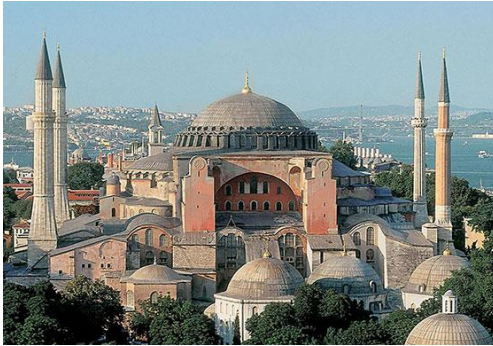


Јустинијан са пратњом, мозаик из цркве Сан Витале у Равени, VI век



Теодора са пратњом, мозаик из цркве Сан Витале у Равени, VI век

Током VI века у Цариграду је изграђен највећи споменик византијске архитектуре, **Света Софија**, црква Божје премудрости. У питању је црква са наглашеном централношћу, са огромном куполом у центру и чак две мање полукуполе на истоку и западу које су поново проширене четврт-куполама на северу и југу – пирамидална силуета. Црква је спој јединствених елемената јер има базиликалну, издужену основу, али централно уписан квадрат наткривен куполом. Споља, црква можда и делује тешко и сирово, али у унутрашњости је окупана светлошћу са блиставим мозаицима који су нажалост већином прекривени када је црква претворена у џамију.



Током VII и VIII века у Византији је владала **иконоборачка криза**. У питању је период када су учестали напади Муслимана, Персијанаца, али и номадских племена, довели до велике кризе у држави. Вера је представљала ретку светлу тачку, па су се све победе почеле прослављати качењем Богородичиних икона, што је 'пак било у супротности са идеологијом источног царства која велича фигуру цара као Божјег изасланика на земљи. Цар Лав тада доноси закон који забрањује иконе и оне почињу да се уништавају широм Византије. Ова царска одлука није решила проблем већ је само довела до још веће кризе и отворила сукоб између оних који су за иконе и оних који су против њих. **Иконоборци** сматрају да иконе воде стварању идола јер се верници клањају 'обојеним сликама', док **иконофили** сматрају да се икона (слика) поштује док се част и молитва упућују не слици већ оном који је на њој приказан. У овом сукобу, победу ће однети иконофили.

Након иконоборачке кризе наступио је **други цветни период у уметности Византије и то под династијама Македонаца (X век) и Комнина (XI и XII век)**. Оживљавање слике вратиће византијске мајсторе античким и ранохришћанским узорима. У сликарству овог периода фигуре ће постати још више стилизоване, ликови психолошки продубљени, готово експресивни док се простор у позадини у потпуности замењује плошном златном бојом. Плошност је иначе главна карактеристика сликарства овог периода, како зидног тако и илуминираних рукописа. Уметност мозаика је на врхунцу, а изузетна дела настају на територији Сицилије и Грчке. Мозаик је изузетно скупа техника, и само поједине цркве су њим украшене. Интересантно је и да су мозаици у цркви Свете Софије у Цариграду настали управо у овом периоду.

У архитектури преовладава централна грађевина са основом крста уписаног у квадрат и са једном или пет купола. Цркве постају уже а више, и сада нису монументалних димензија. Спољашњем изгледу додаје се тек нешто више значаја, а 'укус' настаје комбинацијом самог грађевинског материјала – опеке, камена и бетона чиме фасаде постају нешто живописније.

Овом периоду припадају и фреске у неким црквама на територији Македоније, а најпознатије су свакако оне у **цркви Свете Софије у Охриду**, и у **Нерезима крј Скопља**. Фреске у Охриду су наглашене експресивности која је постигнута израженом стилизацијом фигура, непропорционалношћу и намргођеним, аскетским фигурама. Позадина је апстрактна и плошна а колорит обојен тамнијим нијансама. Мала црква у Нерезима осликана је за време Комнина, а фреске се издвајају по томе што је линија посебно изражена, односно линија је доминантни ликовни елемент.



Фреске у Цркви Св. Софије



Фреске у Нерзима код Скопља

Развој уметности у Византији још једном је прекинут 1204. године и то крсташким освајањем и пљачкањем Цариграда. Царство је обновљено 1261 године и од тада па све до пада царства под власт Турака, развијала се **последња етапа уметности под династијом Палеолога**. Иако у овом периоду царство није имало стару снагу, уметност је доживела 'нову ренесансу'. Цркве које су крсташи доста оштетили и опљачкали током свог боравка у Цариграду сада се обнављају и то по античким узорима. Ипак, мало тога је до данас сачувано јер су касније Цариград заузели Турци. Више се не граде монументалне грађевине као раније, а најзнаменитији храм из овог периода је Храм Христа Спаса у Хори у Цариграду, који је нажалост касније претворен у џамију. Иако фреске и овде имају референци ка античкој уметности и класичном стилу, чињеница је да византијска уметност никада није тежила реалном описивању већ слици духовности, и да је управо то њена главна карактеристика. За време Палеолога подигнуто је много цркава и у Солуну, а најпознатија је црква Св. Апостола која је такође претворена у џамију.

Највећа и најраскошнија црква из овог периода, сачувана до данас, је **црква Светог Марка у Венецији** (Венеција је дуго била под Византијском влашћу). Ова црква такође има основу грчког крста уписаног у квадрат, само што овде сваки крак добија своју куполу. Црква је богато украшена, са мозаицима и пуно позлате, а представља специфичну мешавину венецијанских и византијских елемената.



Током XI и XII века православна вера заједно са византијским стилем у уметности продире у Русију где основни тип византијске цркве доживљава преображај захваљујући употреби дрвета као основног грађавинског материјала. Најчувеније дело ове домаће струје јесте **Саборна црква Василија Блаженог крај Кремља у Москви**, саграђена за владавине Ивана Грозног. Куполе, сада знатно умножене, постале су овде фантастичан елемент архитектуре, весео, чак нереалан. Црква одаје снажан утисак, а направљена је тако да одговара укусу и машти једноставног руског сељака.



Са православном вером, сликарство икона проширило се на Балкан и у Русију где је цветало и након пропасти Византије. На руским иконама истичу се велике површине чистих боја, скоро без сенки, са ритмовима јасне вијугаве линије. Најбољи руски сликар икона свакако је **Андрај Рубљов**, а његова **икона Старозаветне Тројице** (1410-1420 год.) сврстава се у сам врх европског сликарства.



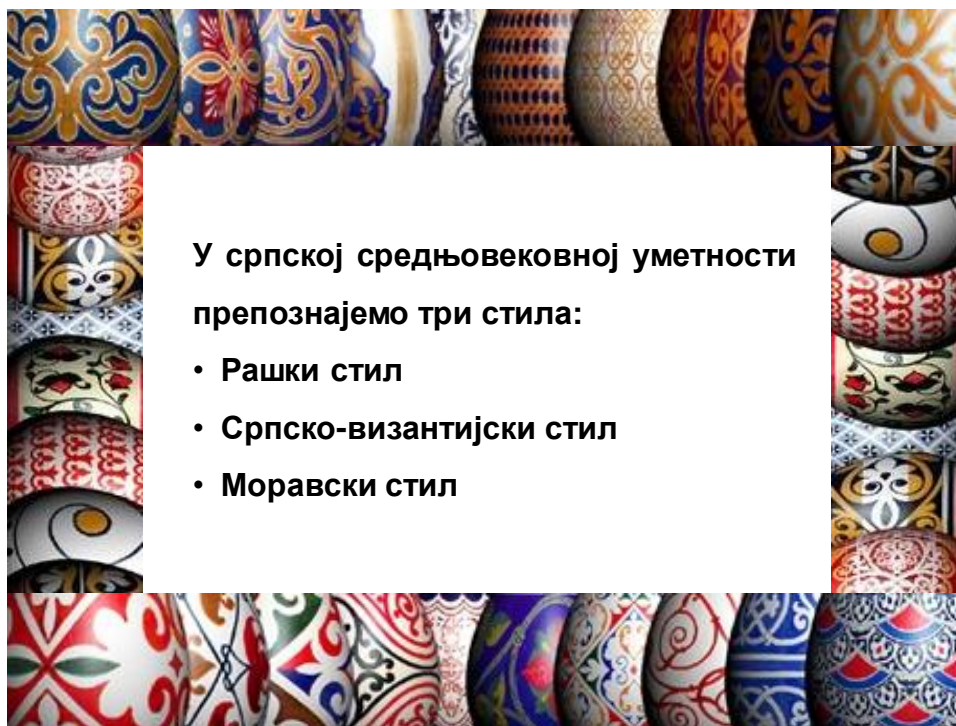
СРПСКА СРЕДЊОВЕКОВНА УМЕТНОСТ

Предмет:
Основе визуелне уметности 1

Наставник: доц. др Миа Арсенијевић

У време када је Византија доживљавала тежак период због пада Цариграда под латинску власт 1204. године, Србија се као држава оснажује. Почети српске средњовековне уметности везују се за најраније доба династије Немањића. Крајем XII века ствара се рашки стил који је током XIII века дао споменике изузетне вредности. Иако се развијала на територијама везаним за византијску уметност, преко приморских градова Зете, Бара и Котора, српска средњовековна уметност трпела је и западњачке утицаје, романичке и готичке. Такође, интересантно је и да је родоначелник династије, Велики жупан Стефан Немања, рођен крај Подгорице и крштен као католик (територија где су се сретале две цркве, православна и католичка), а православну веру узео је тек када је преузео власт и за престоницу узео град Рас. На почетку владавине Немања није био у добрим односима са Византијом јер су Комнини помагали његову браћу са којом се он борио за власт; Немања је чак био и у заробљеништву у Цариграду, где је видео сјај тог великог града, што је пак касније имало утицаја на српску уметност. Након смене династије у Византији, Немањин положај се променио, па је чак средњег сина Стефана Првовенчаног, коме ће оставити власт, оженио византијском принцезом што је увек била ствар престижа.

Српска уметност комбинује византијске и западњачке утицаје. У архитектури преовлађује западни начин градње јер су Немањићи доводили приморске грађевинаре и клесаре, док је сликарство засновано на византијској традицији – позивани су уметници из Солуна и Цариграда, или су радили домаћи уметници школовани у Цариграду.



У српској средњовековној уметности препознајемо три стила:

- Рашки стил
- Српско-византијски стил
- Моравски стил

Рашком стилу припадају:

- Ђурђеви Ступови
- Богородичина црква у Студеници
- Жича
- Морача
- Сопоћани
- Милешева
- Градац
- Свети Апостоли у Пећи

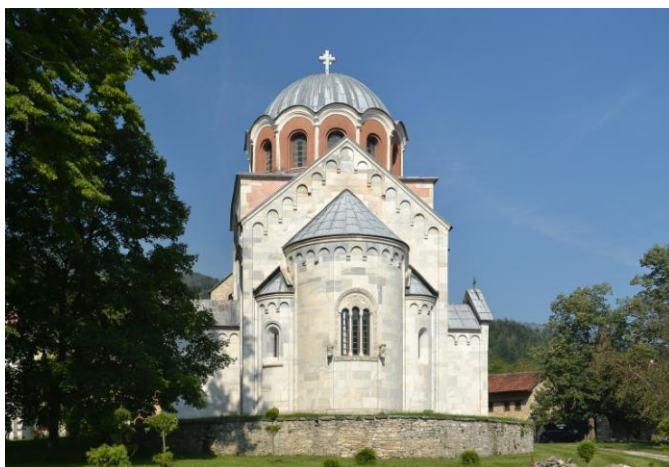
Већина споменика рашког стила настала је у долинама река Ибра и Лима. Цркве рашке школе одликују се једноставношћу и устаљеношћу – углавном су у питању једнобродне и једнокуполне грађевине мањих димензија, споља оплаћене блоковима белог мермера, изузев куполе која се гради од опеке и камена. Типу рашке архитектуре припадају све задужбине XIII века, али и неке изграђене током XIV века као што су Дечани код Пећи код којих видимо утицај италијанске романике (оплата у две боје). Иначе, фасаде рашких грађевина оживљене су порталима, бифорама и трифорама, фризовима. Поједине цркве имају богату скулптуралну декорацију, нпр. Богородичина црква у Студеници и Дечани, где дубоки рељефи скоро да прелазе у самосталну скулптуру.

Унутрашњу декорацију рашких цркви чине фреске, најчешће великих формата са једноставном тематиком. Главни мотив су људке фигуре на плавној позадини; фигуре су монументалне, уздржаних покрета, слободно и широко сликане доминантно светлим бојама.



Ђурђеви ступови, XII век, рашка школа

Ђурђеви ступови су један од најстаријих српских манастира. Манастир се налази у старом Расу, на брду изнад Новог Пазара. Ктитор манастира био је Велики жупан Стефан Немања. Манастир је под заштитом UNESCO-а.



Студеница – Богородичина црква, XII век, рашка школа

Студеница је један од највећих и најбогатијих српских манастира. Манастир се налази на око 60км од Краљева, у правцу Рашке. Основао га је Стефан Немања чије се мошти и данас ту налазе. Припрату Богородичиној цркви додао је краљ Радослав у XIII веку, а краљ Милутин подигао је малу Краљеву цркву у манастирском комплексу. Манастир је под заштитом UNESCO-а.



Фреска 'Распеће', Богородичина црква у манастиру Студеница



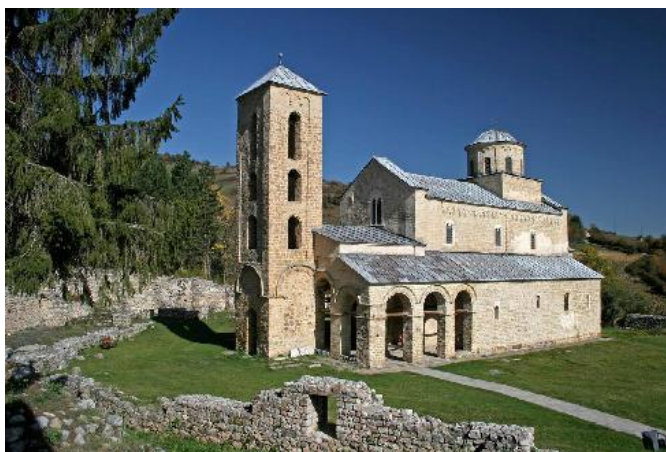
Жича, XIII век, рашка школа

Манастир Жича налази се у близини Краљева. Подигао га је Стефан Првовенчани који је 1217. крунисан управо у Жичи. Након што је у Никеји Свети Сава измолио аутокефалност српске цркве, Жича је постала седиште српске архиепископије (због тога је манастир фарбан црвеном бојом). Пред крај XIII века манастир је страдао у нападу Татара па је седиште архиепископије пребачено у Свете Апостоле код Пећи, док је Жичу обновио краљ Милутин. Спољну припрату, врло лоше грађену, додао је и овде краљ Радослав.



Манастир Морача, XIII век, рашка школа

Манастир Морача налази се у кањону реке Мораче у Црној Гори. Манастир је подигао Стефан, унук Стефана Немање и син Вукана Немањића, владара Зете. Манастир је посвећен оснивачу лозе Немањића, Стефану Немањи.



Сопоћани, XIII век, рашка школа

Манастир Сопоћани налази се у близини Новог Пазара и један је од најзначајнијих српских културних споменика. Као своју задужбину подигао га је краљ Урош I, син Стефана Првовенчаног. Својом величином и лепотом Сопоћани су засенили све дотадашње грађевине. Манастир је чувен по сјајном живопису који је стекао и светску славу. Налази се под заштитом UNESCO-а.



Фреска 'Успење Богородице', манастир Сопоћани

Сликарство у манастиру Сопоћани представља врхунац сликарства рашког стила. Слике Сопоћана остављају утисак стабилности, чврстине, ведрине и светлости. Утицај античке уметности се препознаје. Можда најбоља из живописа Сопоћана, а свакако најпрепознатљивија је фреска 'Успење Богородице' изнад улазних врата' главне цркве.



Милешева, XIII век, рашка школа

Манастир Милешева налази се у близини Пријепоља. Као своју задужбину у првој половини XIII века подигао ју је краљ Владислав. Овде су биле положене и мошти Светог Саве које су Турци 1594. године пренели и спалили на Врачару.



Фреска 'Мироноснице на гробу Христовом', манастир Милешева



Градац, XIII век, рашка школа

Манастир Градац налази се на падинама Голије у близини града Рашке. Манастир је задужбина краљице Јелене Анжујске, католикиње по рођењу која је пред крај живота прешла у православље. Порекло саме владарке одразило се и на стил манастира у којем препознајемо западне утицаје, највише у сликарству које је рађено под утицајем венецијанских рељефа XIII века.



пре обнове



након обнове

Пећка Патријаршија, XIII - XIV век, рашка школа / српско-византијска школа

Пећка Патријаршија је манастирски комплекс код Пећи. Састоји се од главне цркве Светих Апостола коју је у XIII веку (рашки стил) подигао архиепископ Арсеније I, уз коју су сазидане цркве Светог Димитрија, Богородичина црква и мала црква Светог Николе подигнуте током XIV века (српско-византијски стил). Цркве су додатно повезане заједничком припратом што доприноси томе да ову групацију цркви видимо као јединствено дело. Пећка патријаршија била је седиште српске архиепископије. Након обнове црквени комплекс је 2008. године офарбан у црвено.



Манастир Хиландар, XIII - XIV век

Са краљем Милутином, иначе највећим ктитором у српској средњовековној уметности, започиње ново поглавље у српској уметности. Подигао је бројне цркве, а многе је и обновио. Међу првим споменицима које је узео да обнови након доласка на власт био је манастир Хиландар који су на Светој Гори (Грчка) подигли Стефан Немања и Свети Сава. Хиландар прати облик храма који је карактеристичан за светогорске цркве.

Српско-вазантијском стилу припадају:

- Богородица Љевишка
- Краљева црква у Студеници
- Грачаница
- Свети Ђорђе у Старом Нагоричану
- Дечани
- Марков манастир
- Лесново

Почетком XIV века српска држава проширила је своје границе преко Македоније, Епира, Тесалије, све до Егејског мора. На овим новим територијама српска уметност још више долази под утицај византијске уметности, одакле и назив српско-византијски стил за уметност која се развија од 1300. и 1371. године. У архитектури се види огромна промена у односу на рашки храм – грађевине сада имају основу и облик грчког крста са једном или пет купола, уже су а више. Фасаде су разигране и живописне, а орнаментика се постиже комбинацијом опеке, камена и малтера.

Већину споменика који припадају овом стилу подигао је краљ Милутин, а међу најлепшим свакако је манастир Грачаница чија је маса жива и динамична, усмерена ка централној куполи, која се уздиже над четири мање куполе кружно распоређене. Као и архитектура, сликарство Милутинових задужбина чини засебну целину на почетку XIV века. Чувени су Милутинови дворски сликари Михаило, Астрапа и Еутихије. На фрескама расте број фигура, покрет је све видљивији што доприноси сценичности призора. Бојени контрасти су све јачи, продубљеност простора све већа, а сцене све наративније, што је и главна карактеристика сликарства Милутиновог доба.

Уједначен стил из првих деценија XIV века постепено се губио у разнородности и неуједначеним квалитетима. Из периода након Милутинове смрти издвајају се тек Дечани, мале цркве у комплексу Пећке Патријаршије, порушена задужбина цара Душана Свети Архангели код Призрена чији је материјал искоришћен за градњу џамије још у XVII веку, Лесново и Марков манастир.



Богородица Љевишка, XIV век, рашка школа

Богородица Љевишка налази се у Призрену. Подигнута је почетком XIV века на темељима византијске цркве која је претходно подигнута на месту једне ранохришћанске базилике. Представља прелазни облик из рашке архитектуре ка српско-византијском стилу. Задужбина је краља Миутина коју је он посветио својој жени, краљици Симониди, иначе византијској принцези. Богородица Љевишка је седиште Призренске епископије. Под заштитом је UNESCO-а.



Студеница - Краљева црква, XIV век, српско-византијска школа

Мала Краљева црква у комплексу манастира Студеница посвећена је Богородичиним родитељима, Светом Јоакиму и Ани. Подигао ју је краљ Милутин, у нади да ће му то помоћи да са Симонидом добије дете, свог наследника. Живопис ове цркве сматра се једним од највиших домета Ренесансе Палеолога међу српским манастирима. Чувен је портрет Милутина са Симонидом и његовим прецима који се налази преко пута Богородице окружене њеним родитељима .



Грачаница, XIV век, српско-византијска школа

Манастир Грачаница налази се у близини Приштине. Подигао га је краљ Милутин, а посветио Пресветој Богородици. Грачаница се убраја међу најлепше и најзначајније српске манастире.



Свети Ђорђе у Старом Нагоричану, XIV век, српско-византијска школа

Манастир Светог Ђорђа у Старом Нагоричану налази се у близини Куманова у Македони. Подигао га је краљ Милутин на темељима старије цркве. Црква је позната по свом живопису где се фреске нижу у дугим фризовима (наративност). Чувена је сцена 'Ругање Христу' са наглашеном симетријом и радњом која се одвија на тргу или на улици – представа простора какву нисмо сретали у сликарству рашке школе.



Дечани, XIV век, српско-византијска школа

Манастир Дечани налази се у близини Пећи, испод планинског масива Проклетије. Задужбина је краља Стефана Дечанског. По величини, ово је најимпозантније дело српске средњовековне архитектуре – мраморна грађевна са западњачким пластичним украсом. Црква представља пример касне романо-готичке грађевине којој је додата купола; заправо ради се о споју западних и византијских утицаја, уклопљених у српску традицију. Мајстор је био Вито из Котора. Сликарство Дечана је чувено али не по посебним сликарским квалитетима већ по свом енциклопедијском карактеру – више од хиљаду композиција нашло се на зидовима цркве. Црква је под заштитом UNESCO-а.



Марков манастир, XIV век, српско-византијска школа

Марков манастир налази се у близини Скопља у Македонији. Породична је задужбина Мрњавчевића. Подигао га је краљ Вукашин, а завршио Марко Краљевић по коме је манастир добио и име.



Лесново, XIV век, српско-византијска школа

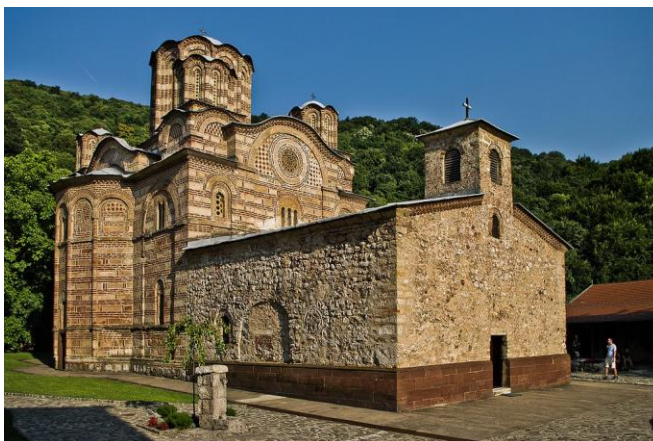
Манастир Лесново налази се у близини истоименог села у Македонији. У питању је властелинска задужбина. Манастир је посвећен арханђелу Михаилу, а подигао га је деспот Јован Оливер на темељима старе цркве. Интересантно је да се породични портрет ктитора (иако се не ради о племству) налази у цркви уз царски портрет Душана и његове жене Јелене.

Моравском стилу припадају:

- Раваница
- Лазарица
- Љубостиња
- Каленић
- Манасија

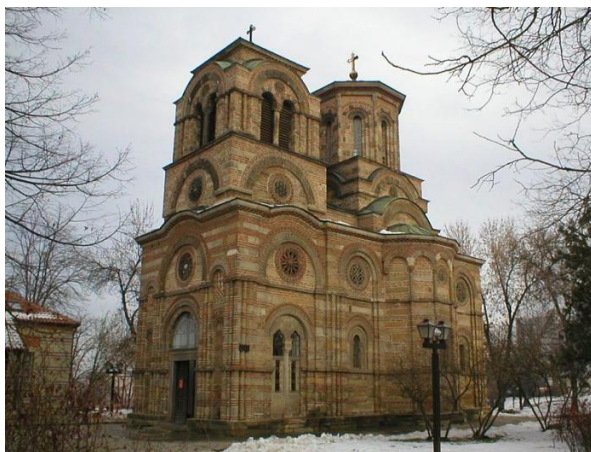
Од битке на Марици 1371. године до пада Србије под власт Турака 1459. године, центар државе и уметничких догађања се сели на север, у области Велике и Западне Мораве. У очима цркве, кнез Лазар виђен је као наследник свете лозе Немањића. Управо је кнез Лазар, заједно са светогорским монасима који су у великом броју као избеглице (бежећи од Турака) дошли у Србију, утицао на формирање новог стила у уметности. Грађевине моравске школе грађене су по светогорском узору, имају облик триконхоса, развијеног грчког крста коме су са јужне и северне стране додате певнице, са једном или пет купола. Цркве су сада још вертикалније и рађене у алтерацији камена и опеке (осим манастира Манасија који представља изузетак). Спољна декорација је све богатија, делује као оријентализована византијска архитектура - на порталима и прозорима су бојени рељефи са углавном биљним мотивима.

У моравском сликарству влада исти стил – људске фигуре су витке, раскошно обучене с много накита и детаља. Колорит фресака је интензиван и са пуно злата.



Раваница, XIV век, моравска школа

Манастир Раваница налази се у близини Ћуприје. Задужбина је кнеза Лазара. По својим архитектонским и ликовним обележјима, Раваница представља спој светогорске и српско-византијске традиције, односно обележава почетак моравске школе у српској средњовековној уметности.



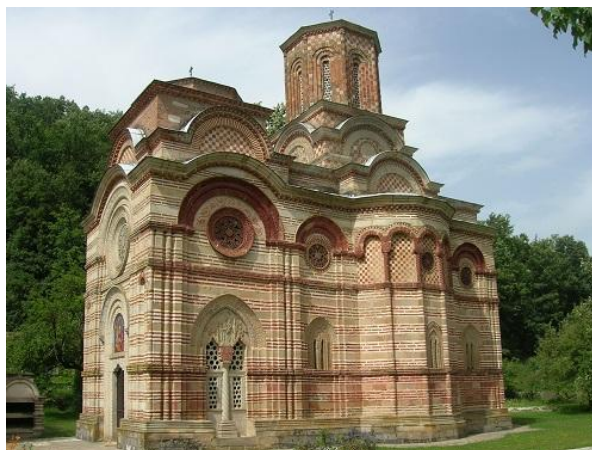
Лазарица, XIV век, моравска школа

Црква Светог Првомученика Стефана, познатија као Лазарица, налази се у центру Крушевца. Подигао ју је кнез Лазар као придворну цркву своје новоосноване престонице, Крушевца града. Заједно са Раваницом, Лазарица представља својеврстан почетак моравског стила.



Љубостиња, XIV век, моравска школа

Манастир Љубостиња налази се у близини Трстеника. Задужбина је кнегиње Милице, жене Лазара Хребљановића. У цркви се налазе мошти кнегиње Милице која се после Косовског боја са бројним женама погинулих властелина у биткама на Марици и Косову замонашила управо у Љубостињи.



Каленић, XV век, моравска школа

Манастир Каленић се налази у близини Рековца у Шумадији. Задужбина је протовестијара Богдана, угледног велможе у доба Десопта Стефана Лазаревића. По ликовним вредностима манастир се убраја међу најзначајније споменике српске средњовековне културе. Каленић је најраскошнији манастир моравског стила, са богатом архитектонском пластиком.



Архитектонска пластика – бифора и розета, манастир Каленић



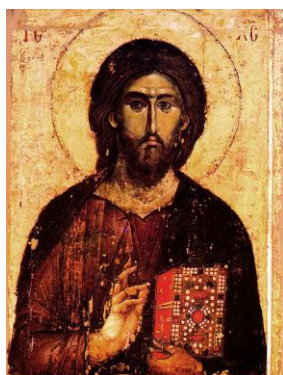
Манасија, XV век, моравска школа

Манастир Манасија или Ресава се налази у близини Деспотовца. Задужбина је деспота Стефана Лазаревића. Манастир Манасија од осталих манастира моравске школе, па и од свих других, издваја се по томе што је опасан великим одбрамбеним бедемима, па цео манастирски комплекс изгледа као утврђење. Целина се састојала од чак 11 кула, од којих се истицала донжон кула, познатија као Деспотова кула. Иако није сачувано много фресака, јасно је да се ради о живопису коју спада у ред највећих домета срског средњовековног сликарства.

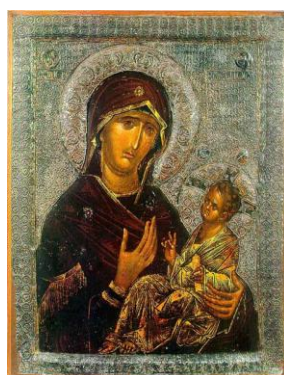


Фреска 'Свети ратници', манастир Манасија

Паралелно са развојем архитектуре и зидног фреско-сликарства, у средњовековној Србији развијало се и сликарство икона и минијатура. Међу иконе највиших домета спадају охридске и хиландарске иконе. Минијатуре изузетне вредности налазе се у Мирослављевом јеванђељу, најстаријој очуваној српској књизи. Иницијали су главни сликани украс, а рађени су под утицајем романике.



Икона Христа
Пантократора, XIII век,
Хиландар



Икона Богородице
Перивлепте, XIV век,
Охрид



Мирослављево
јеванђеље, XII век